

2024-2028

STRATEJİK PLANI



NUSAYBİN ANADOLU LİSESİ



T.C
NUSAYBİN KAYMAKAMLIĞI
NUSAYBİN ANADOLU LİSESİ MÜDÜRLÜĞÜ

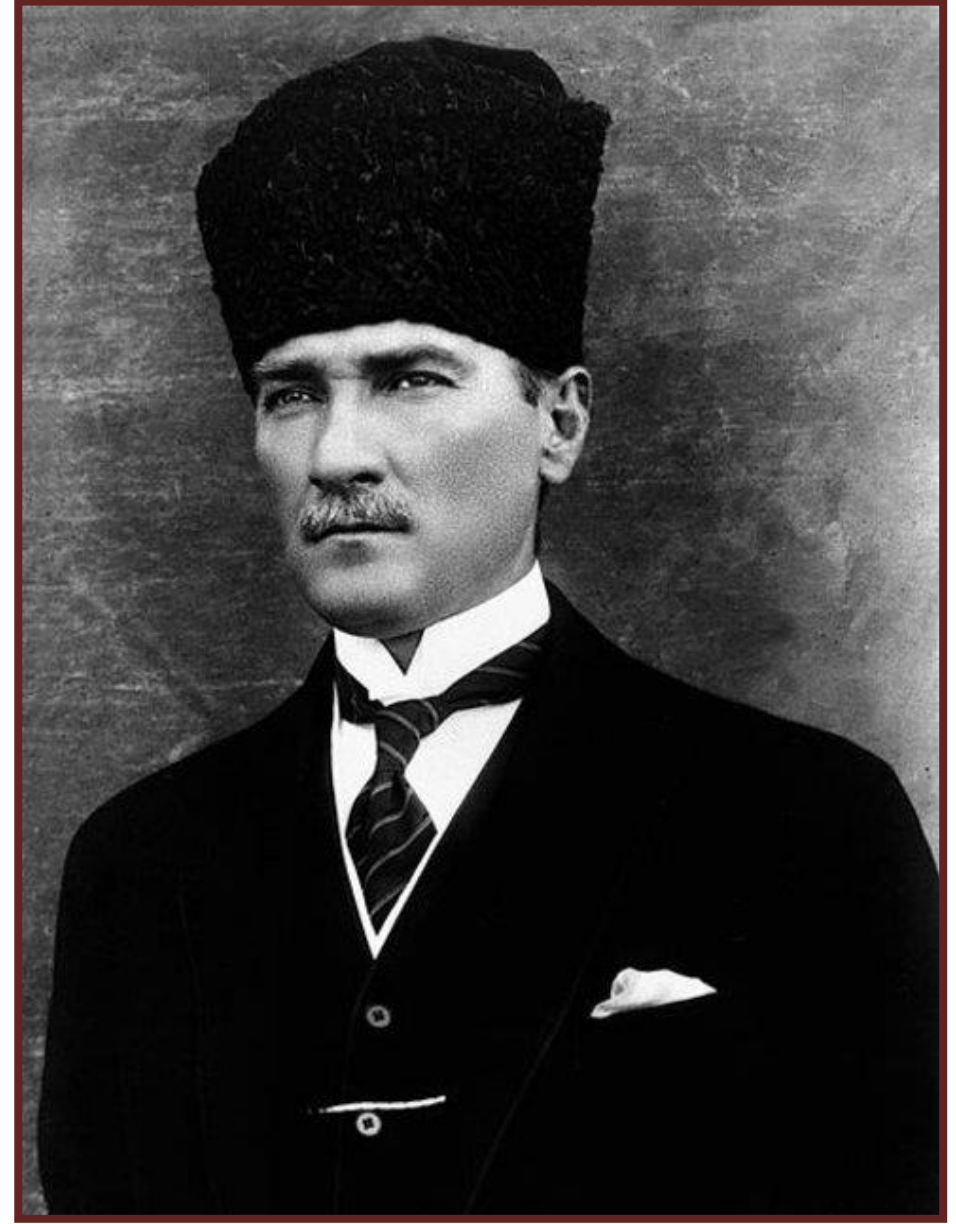


2024-2028 STRATEJİK PLANI



*“En mühim ve feyizli vazifelerimiz millî
eğitim işleridir. Millî eğitim işlerinde
mutlaka muzaffer olmak lâzımdır.
Bir milletin hakikî kurtuluşu ancak bu
suretle olur”*

Mustafa Kemal ATATÜRK



SUNUŐ



Nusaybin Anadolu Lisesi, 2005 yılında eğitim öğretime başladığından bu zamana kadar ilçemiz ve ilimizde başarılı olmayı öncelikli hedefi bilmiştir.

2023 yılına kadar mezun ettiğimiz öğrencilerin çoğu ülkemizin en iyi üniversitelerine yerleşmeyi başarmışlardır. Öğrencilerimizin başarılı çalışmaları, öğretmenlerimizin fedakâr ve özverili çalışmaları bizi hep başarıya taşımıştır.

Okulumuz ilçemizde yer alan liselerin önüne geçerek başarılarımızı kanıtlamış ve ilimizdeki diğer emsallerin önüne geçmiştir. Bu başarıyı yakalamak için hiçbir fedakârlıktan kaçınmadık ve kaçınmayacağız.

Okulumuzun alt yapısı ve fiziki mekânının tüm eksikliklerini gidermeye çalışıyoruz. Fiziki mekânların öğrencilerin huzur duyacağı hale getirilmesinin başarı üzerinde olumlu etki uyandıracığına inanıyoruz.

Tüm idareci, öğretmen ve diğer çalışanlarımızın eğitim öğretimin başarısı için çaba sarf ettiklerini, bu konuda gereken motivasyonu sağlamak adına üzerlerine düşen tüm gayreti gösterdiklerini belirtmeliyim.

Öğrencilerimizin sadece derslerinde başarılı olmalarını yeterli bulmuyoruz. Sosyal ve kültürel etkinliklerin de gerekli olduğuna inanıyor ve bu konuda çaba sarf ediyoruz. Sportif faaliyetler, tiyatro çalışmaları, bilgi yarışmaları, münazara yarışmaları, okul dergisi ve okul öykü kitapları gibi çalışmalar da yapmaktayız. Öğrencilerimiz, dört yıl sonra mezun olduklarında, gittikleri üniversitelerde diğer okulların öğrencilerine; başarılarıyla, duruşlarıyla, çalışkanlıklarıyla, edep ve ahlaklarıyla örnek olmaları için büyük çaba içerisindeyiz. Sadece bilgi değil, ahlaklı ve dürüst kişilik kazanmaları noktasında da velilerimizle iletişim halindeyiz. Bu konuda velilerimizin bize sunduğu destek her türlü takdirin üstündedir. Okul içindeki çalışmalarımızın yanı sıra ev ziyaretleri yaparak ve velileri okula davet ederek sorunları zamanında tespit etmeye çalışıyor ve birlikte çözüm arıyoruz.

Oluşturduğumuz planın; uzun dönemli (5 yıl) okulun geleceğini bütünleştirilmiş bir anlayışla tasarlanmış olmasına, okulun dışındaki dünyanın gelecekteki eğilimlerini dikkate almaya, okulun var olan ve gelecekte olabilecek kaynaklarını dikkate almaya çalıştık.

Tacettin AKDENİZ

Okul Müdürü

İçindekiler

SUNUŞ.....	HATA! YER İŞARETİ TANIMLANMAMIŞ.
İÇİNDEKİLER	5
BÖLÜM I: GİRİŞ VE PLAN HAZIRLIK SÜRECİ	6
BÖLÜM II: DURUM ANALİZİ.....	7
OKULUN KISA TANITIMI *	7
OKULUN MEVCUT DURUMU: TEMEL İSTATİSTİKLER.....	7
PAYDAŞ ANALİZİ	14
GZFT (GÜÇLÜ, ZAYIF, FIRSAT, TEHDİT) ANALİZİ.....	19
GELİŞİM VE SORUN ALANLARI	22
BÖLÜM III: MİSYON, VİZYON VE TEMEL DEĞERLER	24
MİSYONUMUZ *	HATA! YER İŞARETİ TANIMLANMAMIŞ.
VİZYONUMUZ *	24
TEMEL DEĞERLERİMİZ *	25
BÖLÜM IV: AMAÇ, HEDEF VE EYLEMLER.....	27
TEMA I: EĞİTİM VE ÖĞRETİME ERİŞİM.....	27
TEMA II: EĞİTİM VE ÖĞRETİMDE KALİTENİN ARTIRILMASI	30
TEMA III: KURUMSAL KAPASİTE	36
V. BÖLÜM: MALİYETLENDİRME	40
EKLER:	HATA! YER İŞARETİ TANIMLANMAMIŞ.

BÖLÜM I: GİRİŞ ve PLAN HAZIRLIK SÜRECİ

5018 sayılı Kamu Mali Yönetimi ve Kontrol Kanunu, bütçe kaynaklarının etkili, ekonomik, verimli ve hesap verebilir şekilde kullanılması gerektiğini ilke edinmiştir.

Stratejik plan, bilindiği üzere 5018 sayılı Kanun içerisinde yer alan en önemli alanlardan biridir. Bu planlar aracılığıyla, kurumların beş yıllık misyon ve vizyonları ile amaç, hedef ve faaliyetlerine ilişkin farkındalık oluşmaktadır.

Stratejik Planlama Ekibi ve Strateji Geliştirme Kurulu ile birlikte birimlerde oluşturulan Birim Stratejik Plan Hazırlık Ekipleri ve dış paydaşlar da planlama çalışmalarına dahil edilmek suretiyle geniş kapsamlı bir çalışma grubu oluşturulmuş ve bu sayede kurum kültürü açısından bir kalite standardı yakalanmıştır.

NUSAYBİN ANADOLU LİSESİ MÜDÜRLÜĞÜ 2024-2028 dönemini kapsayan stratejik plan çalışmalarında misyon, vizyon, amaç, hedef ve faaliyetlerini belirleyerek stratejik planlamasını oluşturmuştur.

STRATEJİK PLAN ÜST KURULU

Üst Kurul Bilgileri		Ekip Bilgileri	
Adı Soyadı	Unvanı	Adı Soyadı	Unvanı
Tacettin AKDENİZ	Müdür	Özgür AK	Mdr. Yrd.
Nurettin GELEŞ	Mdr. Yrd.	Hayrettin FİDAN	Öğretmen
Mehmet Salih ŞAHİN	Öğretmen	Mehmet ARAS	Öğretmen
M.Emin AYTİMUR	Öğretmen	Ekrem ASLAN	Öğretmen
		Abdulilah AVCI	Öğretmen

BÖLÜM II: DURUM ANALİZİ

Durum analizi bölümünde okulumuzun mevcut durumu ortaya konularak neredeyiz sorusuna yanıt bulunmaya çalışılmıştır.

Bu kapsamda okulumuzun kısa tanıtımı, okul künyesi ve temel istatistikleri, paydaş analizi ve görüşleri ile okulumuzun Güçlü Zayıf Fırsat ve Tehditlerinin (GZFT) ele alındığı analize yer verilmiştir.

Okulun Kısa Tanıtımı: Okulumuzda Bilgisayar Laboratuvarı, Fizik-Biyoloji ve Kimya Laboratuvarları, Beceri Atölyesi, Çok amaçlı salon ve Atatürk Köşesi bulunmaktadır. Okul Kütüphanesi İstanbul'da bulunan Nusaybin Dayanışma Derneği ile Nusaybin Tabur Komutanlığının katkılarıyla bitirildi. Ayrıca ülke genelinde başlatmış olduğumuz kitap kampanyası ile kütüphanemize binlerce kitap kazandırıldı. Okul ihata duvarına korkuluklar takıldı, bahçe kapısı ve kırık halde okulumuza teslim edilen okul merdivenlerinin onarımı yapıldı. Öğrenci dinlenme salonuna satranç takımları ve masaları yerleştirildi.



Binada halen Müdür odası, Müdür Yardımcısı odası, Öğretmenler odası, Memur odası, Arşiv odası, Spor odası, Harita Odası, Rehberlik Servisi, Fizik-Biyoloji Laboratuvarı, Kimya Laboratuvarı, Beceri Atölyesi Çok Amaçlı Salon ve Kütüphane bölümleri bulunmaktadır.

Halen okulumuzda 626 öğrenci, 39 branş öğretmeni 1 müdür ve 2 müdür yardımcısı bulunmaktadır. 2023/2024 Eğitim öğretim yılında;

9. sınıflarda 5 şube, 10. sınıflarda 5 Şube,11. sınıflarda 6 Şube,12. sınıflarda 8 şube olmak üzere toplamda 24 şube bulunmaktadır.

Okulun Mevcut Durumu: Temel İstatistikler

Okul Künyesi

Okulumuzun temel girdilerine ilişkin bilgiler altta yer alan okul künyesine ilişkin tabloda yer almaktadır.

Temel Bilgiler Tablosu- Okul Künyesi

İli: MARDİN		İlçesi: NUSAYBİN			
Adres:	İPEKYOLU MAH.İPEKYOLU CAD.NO:11	Coğrafi Konum (link)	https://nusaybinanadolu.meb.k12.tr/tema/harita.php		
Telefon Numarası:	0482 502 25 82	Faks Numarası:	0482 502 25 82		
e- Posta Adresi:	964104@meb.k12.tr	Web sayfası adresi:	http://nusaybinanadolu.meb.k12.tr		
Kurum Kodu:	964104	Öğretim Şekli:	Normal (Tam gün)		
Okulun Hizmete Giriş Tarihi : 2005		Toplam Çalışan	44		
Öğrenci Sayısı:	Kız	365	Öğretmen Sayısı	Kadın	11
	Erkek	261		Erkek	28
	Toplam	626		Toplam	39
Derslik Başına Düşen Öğrenci Sayısı		26	Şube Başına Düşen Öğrenci Sayısı		:26
Öğretmen Başına Düşen Öğrenci Sayısı		16	Şube Başına 30'dan Fazla Öğrencisi Olan Şube Sayısı		:1
Öğrenci Başına Düşen Toplam Gider Miktarı			Öğretmenlerin Kurumdaki Ortalama Görev Süresi		5

Çalışan Bilgileri

Okulumuzun çalışanlarına ilişkin bilgiler altta yer alan tabloda belirtilmiştir.

Çalışan Bilgileri

Unvan*	Erkek	Kadın	Toplam
Okul Müdürü ve Müdür Yardımcısı	3		3
Sınıf Öğretmeni	-	-	-
Branş Öğretmeni	28	11	39
Rehber Öğretmen	1	1	2
İdari Personel	1	-	1
Yardımcı Personel	2	-	2
Güvenlik Personeli	-	-	-
Toplam Çalışan Sayıları	35	12	47



Okulumuz Bina ve Alanları

Okulumuzun binası ile açık ve kapalı alanlarına ilişkin temel bilgiler altta yer almaktadır.

Okul Yerleşkesine İlişkin Bilgiler

Okul Bölümleri		Özel Alanlar	Var	Yok
Okul Kat Sayısı	4	Çok Amaçlı Salon	+	
Derslik Sayısı	24	Çok Amaçlı Saha	+	
Derslik Alanları (m2)	50	Kütüphane	+	
Kullanılan Derslik Sayısı	24	Fen Laboratuvarı	+	
Şube Sayısı	24	Bilgisayar Laboratuvarı	+	
İdari Odaların Alanı (m2)	100	İş Atölyesi		+
Öğretmenler Odası (m2)	75	Beceri Atölyesi	+	
Okul Oturum Alanı (m2)	5000	Pansiyon		+
Okul Bahçesi (Açık Alan)(m2)	8500			
Okul Kapalı Alan (m2)	7500			
Sanatsal, bilimsel ve sportif amaçlı toplam alan (m ²)	1500			
Kantin (m2)	60			
Tuvalet Sayısı	20			
Diğer (.....)	-			

Sınıf ve Öğrenci Bilgileri

Okulumuzda yer alan sınıfların öğrenci sayıları alttaki tabloda verilmiştir.

SINIFI	Kız	Erkek	Toplam
9/A	18	12	30
9/B	16	14	30
9/C	18	12	30
9/D	16	14	30
9/E	14	16	30
10/A	17	13	30
10/B	19	11	30
10/C	20	11	31
10/D	18	12	30
10/E	21	9	30
11/A	16	10	26
11/B	15	13	28
11/C	14	14	28
11/D	16	10	26
11/E	16	10	26
11/F	9	8	17
12/A	16	14	30
12/B	19	11	30
12/C	11	10	21
12/D	14	7	21
12/E	16	13	29
12/F	10	11	21
12/G	9	3	12
12/H	7	3	10

Donanım ve Teknolojik Kaynaklarımız

Teknolojik kaynaklar başta olmak üzere okulumuzda bulunan çalışır durumdaki donanım malzemesine ilişkin bilgiye alttaki tabloda yer verilmiştir.

Teknolojik Kaynaklar Tablosu

Akıllı Tahta Sayısı	27	TV Sayısı	2
Masaüstü Bilgisayar Sayısı	40	Yazıcı Sayısı	7
Taşınabilir Bilgisayar Sayısı	2	Fotokopi Makinası Sayısı	0
Projeksiyon Sayısı	2	İnternet Bağlantı Hızı	24 mgb

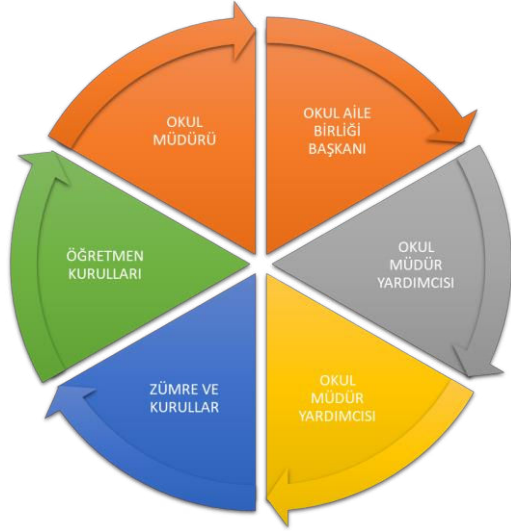
Gelir ve Gider Bilgisi

Okulumuzun genel bütçe ödenekleri, okul aile birliği gelirleri ve diğer katkılarda dâhil olmak üzere gelir ve giderlerine ilişkin son iki yıl gerçekleşme bilgileri alttaki tabloda verilmiştir.

Yıllar	Gelir Miktarı	Gider Miktarı
2023	80000	80000
2024	110000	110000

PAYDAŞ ANALİZİ

Kurumumuzun temel paydaşları öğrenci, veli ve öğretmen olmakla birlikte eğitimin dışsal etkisi nedeniyle okul çevresinde etkileşim içinde olunan geniş bir paydaş kitlesi bulunmaktadır. Paydaşlarımızın görüşleri anket, toplantı, dilek ve istek kutuları, elektronik ortamda iletilen önerilerde dâhil olmak üzere çeşitli yöntemlerle sürekli olarak alınmaktadır.



Paydaş anketlerine ilişkin ortaya çıkan temel sonuçlara altta yer verilmiştir.

Nusaybin Anadolu Lisesi Müdürlüğü 2024–2028 Stratejik Plan hazırlıkları çerçevesinde, idarenin geleceğinin şekillendirilmesinde paydaşların katkılarının beklendiği bu çalışmada kurumun mevcut durumuna ve gelecekte öngördüklerine yönelik görüş ve değerlendirmeleri büyük önem taşımaktadır. Öğretmen, öğrenci ve velilerin katıldığı paydaş analizi anket sonuçları aşağıda verilmiştir.

NUSAYBİN ANADOLU LİSESİ MÜDÜRLÜĞÜ STRATEJİK PLANI (2024-2028)

“ÖĞRETMEN GÖRÜŞ VE DEĞERLENDİRMELERİ” ANKET FORMU

Sıra No	MADDELER	KATILMA DERECEŚİ				
		Kesinlikle Katılıyorum	Katılıyorum	Kararsızım	Kısmen Katılıyorum	Katılmıyorum
1	Okulumuzda alınan kararlar, çalışanların katılımıyla alınır.	%65	%30	%0	%5	%0
2	Kurumdaki tüm duyurular çalışanlara zamanında iletilir.	%90	%10	%0	%0	%0
3	Her türlü ödüllendirmede adil olma, tarafsızlık ve objektiflik esastır.	%75	%15	%0	%10	%0
4	Kendimi, okulun değerli bir üyesi olarak görürüm.	%65	%30	%0	%5	%0
5	Çalıştığım okul bana kendimi geliştirme imkânı tanımaktadır.	%50	%40	%0	%10	%0
6	Okul, teknik araç ve gereç yönünden yeterli donanıma sahiptir.	%40	%50	%0	%10	%0
7	Okulda çalışanlara yönelik sosyal ve kültürel faaliyetler düzenlenir.	%40	%40	%0	%10	%10
8	Okulda öğretmenler arasında ayrım yapılmamaktadır.	%40	%50	%0	%10	%0
9	Okulumuzda yerelde ve toplum üzerinde olumlu etki bırakacak çalışmalar yapmaktadır.	%40	%45	%0	%10	%5
10	Yöneticilerimiz, yaratıcı ve yenilikçi düşüncelerin üretilmesini teşvik etmektedir.	%35	%55	%0	%10	%0
11	Yöneticiler, okulun vizyonunu, stratejilerini, iyileştirmeye açık alanlarını vs. çalışanlarla paylaşır.	%35	%35	%0	%20	%10
12	Okulumuzda sadece öğretmenlerin kullanımına tahsis edilmiş yerler yeterlidir.	%20	%35	%0	%20	%25
13	Alanıma ilişkin yenilik ve gelişmeleri takip eder ve kendimi güncellerim.	%50	%50	%0	%0	%0

14	Okulumuzun Olumlu (başarılı) ve Olumsuz (başarısız) Yönlerine İlişkin Görüşleriniz.	
	Olumlu (Başarılı) yönlerimiz	Olumsuz (başarısız) yönlerimiz
1	Deneme sınavları	Rehber öğretmen sayısının eksikliği
2	İdarenin düzeni	Kapalı spor salonunun olmaması
3	Okulda aile ortamının olması	
4	Deneyimli ve donanımlı öğretmen kadrosu	
5	Öğrencilere yönelik yardımlaşma kampanyaları	

NUSAYBİN ANADOLU LİSESİ MÜDÜRLÜĞÜ STRATEJİK PLANI (2024-2028)

“ÖĞRENCİ GÖRÜŞ VE DEĞERLENDİRMELERİ” ANKET FORMU

Sıra No	MADDELER	KATILMA DERECESİ				
		Kesinlikle Katılıyorum	Katılıyorum	Kararsızım	Kısmen Katılıyorum	Katılmıyorum
1	Öğretmenlerimle ihtiyaç duyduğumda rahatlıkla görüşebilirim.	%70	%24	%4	%2	%0
2	Okul müdürü ile ihtiyaç duyduğumda rahatlıkla konuşabiliyorum.	%60	%37	%0	%3	%0
3	Okulun rehberlik servisinden yeterince yararlanabiliyorum.	%30	%40	%0	%25	%5
4	Okula ilettiğimiz öneri ve isteklerimiz dikkate alınır.	%70	%24	%2	%4	%0
5	Okulda kendimi güvende hissediyorum.	%68	%24	%0	%8	%0
6	Okulda öğrencilerle ilgili alınan kararlarda bizlerin görüşleri alınır.	%48	%44	%0	%5	%3
7	Öğretmenler yeniliğe açık olarak derslerin işlenişinde çeşitli yöntemler kullanmaktadır.	%60	%29	%0	%10	%1
8	Derslerde konuya göre uygun araç gereçler kullanılmaktadır.	%40	%52	%0	%7	%1
9	Teneffüslerde ihtiyaçlarımı giderebiliyorum.	%30	%35	%0	%10	%25
10	Okulun içi ve dışı temizdir.	%50	%30	%0	%17	%3
11	Okulun binası ve diğer fiziki mekânlar yeterlidir.	%44	%40	%0	%11	%5
12	Okul kantininde satılan malzemeler sağlıklı ve güvenlidir.	%30	%40	%0	%5	%25
13	Okulumuzda yeterli miktarda sanatsal ve kültürel faaliyetler düzenlenmektedir.	%50	%32	%0	%11	%7

14	Okulumuzun Olumlu (başarılı) ve Olumsuz (başarısız) Yönlerine İlişkin Görüşleriniz.	
	Olumlu (Başarılı) yönlerimiz	Olumsuz (başarısız) yönlerimiz
1	Öğretmenler tecrübeli	Sporsal faaliyetler için yeterli alan olmaması
2	Yardımlaşma kampanyaları	Sürücü kurslarının okul önünde çalışma yapması
3	Okulun disiplinli olması	
4	Öğretmenlerin öğrencilerle ilgilenmesi	
5	Konferans salonu	

NUSAYBİN ANADOLU LİSESİ MÜDÜRLÜĞÜ STRATEJİK PLANI (2024-2028)

“VELİ GÖRÜŞ VE DEĞERLENDİRMELERİ” ANKET FORMU

Sıra No	MADDELER	KATILMA DERECEŚİ				
		Kesinlikle Katılıyor	Orta Katılıyor	Kararsızım	Kısmen Katılıyor	Orta Katılmıyor
1	İhtiyaç duyduğumda okul çalışanlarıyla rahatlıkla görüşebiliyorum.	%75	%20	%5	%0	%0
2	Bizi ilgilendiren okul duyurularını zamanında öğreniyorum.	%25	%50	%15	%10	%0
3	Öğrencimle ilgili konularda okulda rehberlik hizmeti alabiliyorum.	%30	%20	%20	%20	%10
4	Okula ilettiğim istek ve şikâyetlerim dikkate alınıyor.	%60	%20	%20	%0	%0
5	Öğretmenler yeniliğe açık olarak derslerin işlenişinde çeşitli yöntemler kullanmaktadır.	%35	%40	%25	%0	%0
6	Okulda yabancı kişilere karşı güvenlik önlemleri alınmaktadır.	%35	%45	%0	%20	%0
7	Okulda bizleri ilgilendiren kararlarda görüşlerimiz dikkate alınır.	%60	%35	%5	%0	%0
8	E-Okul Veli Bilgilendirme Sistemi ile okulun internet sayfasını düzenli olarak takip ediyorum.	%25	%30	%0	%45	%0
9	Çocuğumun okulunu sevdiğini ve öğretmenleriyle iyi anlaştığını düşünüyorum.	%50	%40	%0	%10	%0
10	Okul, teknik araç ve gereç yönünden yeterli donanıma sahiptir.	%65	%35	%0	%0	%0
11	Okul her zaman temiz ve bakımlıdır.	%35	%25	%0	%15	%25
12	Okulun binası ve diğer fiziki mekânlar yeterlidir.	%40	%25	%0	%30	%5
13	Okulumuzda yeterli miktarda sanatsal ve kültürel faaliyetler düzenlenmektedir.	%65	%30	%0	%5	%0

1	Okulumuzun Olumlu (başarılı) ve Olumsuz (başarısız) Yönlerine İlişkin Görüşleriniz.	
4	Olumlu (Başarılı) yönlerimiz	Olumsuz (başarısız) yönlerimiz
1	Başarılı öğretmen kadrosu	Sosyal etkinliklerin az olması
2	Spor alanları	Ulaşım problemi
3	Öğretmenlerin ilgisi	Servis problemi
4	Kütüphanenin aktif olması	Sürücü kurs çalışmalarının okulun yanında olması
5	Disiplin	

GZFT (Güçlü, Zayıf, Fırsat, Tehdit) Analizi

Okulumuzun temel istatistiklerinde verilen okul künyesi, çalışan bilgileri, bina bilgileri, teknolojik kaynak bilgileri ve gelir gider bilgileri ile paydaş anketleri sonucunda ortaya çıkan sorun ve gelişime açık alanlar iç ve dış faktör olarak değerlendirilerek GZFT tablosunda belirtilmiştir. Dolayısıyla olguyu belirten istatistikler ile algıyı ölçen anketlerden çıkan sonuçlar tek bir analizde birleştirilmiştir.

Kurumun güçlü ve zayıf yönleri donanım, malzeme, çalışan, iş yapma becerisi, kurumsal iletişim gibi çok çeşitli alanlarda kendisinden kaynaklı olan güçlülükleri ve zayıflıkları ifade etmektedir ve ayırmda temel olarak okul müdürü/müdürlüğü kapsamından bakılarak iç faktör ve dış faktör ayrımı yapılmıştır.

İçsel Faktörler

Güçlü Yönler

Öğrenciler	Liseye giriş sınavı çerçevesinde akademik anlamda başarılı öğrencilerin gelmiş olması
Çalışanlar	Görev tanımlarının gerektirdiği işleri layıkıyla yapabilecek tecrübeye ve donanıma sahip olmaları
Veliler	Eğitim ve öğretim faaliyetlerine gereken önemi vermeleri, okul ile işbirliği bağlamında duyarlı olmaları
Bina ve Yerleşke	Binanın yeni olması, kullanım alanının ihtiyaçlara cevap verebilecek nitelikte olması
Donanım	Materyal olarak eğitim ve öğretim faaliyetlerinin gerektirdiği yeterlilikte olması.

Bütçe	Okul kantin gelirleri
Yönetim Süreçleri	Okulun hedeflerine ulaşabilmesi için gereken dinamik, deneyimli bir öğretmen kadrosunun varlığı ile bunun sağlanmasında etkin ve sistematik bir denetim sürecinin sağlanması
İletişim Süreçleri	Paydaşlarla sağlıklı bir iletişim ortamının kurulması

Zayıf Yönler

Öğrenciler	Düzenli ve planlı ders çalışmanın olmaması
Çalışanlar	İlk atama ile gelen çalışanın oryantasyon sürecinin uzaması
Veliler	Sürdürülebilir bir başarının gerektirdiği takibi yapmaması
Bina ve Yerleşke	İlçe merkezinden biraz uzak olması nedeniyle ulaşım sorununun olması
Donanım	
Bütçe	Bakanlığın belirlediği miktarın ihtiyaçları karşılayamaması
Yönetim Süreçleri	Ulusal ve uluslararası kurumlarla işbirliği yetersizliği
İletişim Süreçleri	Dış etkenlerden (parçalanmış aileler vb.) bazı paydaşlarla iletişimin kopuk olması, yer yer aksaması

Dışsal Faktörler

Fırsatlar

Politik	Mülki amirlerle ve yetkililerle olumlu bir diyalog ve işbirliğinin kurulmuş olması
Ekonomik	Bakanlığın sınavla öğrenci alan okullara önem vermesi
Sosyolojik	Çoğulcu yapı ve kültürel zenginliğin olması
Teknolojik	Binanın yeni olmasından kaynaklı alt yapının uygun olması
Mevzuat-Yasal	Mevzuat ve yasal değişikliklerin devamlı takip edilmesi
Ekolojik	Coğrafi konumun uygunluğu

Tehditler

Politik	Güvenlik anlamında tehditlere açık olması
Ekonomik	Ulaşılabilir hedefler için yeterli mali kaynağın olmaması
Sosyolojik	Sosyal faaliyetlere katılımın beklentilerin aşağısında olması
Teknolojik	Teknolojik alt yapının hazır olmasına karşılık teknolojik materyallerin ihtiyaçlara cevap verebilecek yeterlilikte olmaması
Mevzuat-Yasal	Mevzuatın yanlış yorumlanması
Ekolojik	Okulun tarım arazine ayrılan bir alanda yapılmış olması

Gelişim ve Sorun Alanları

Gelişim ve sorun alanları analizi ile GZFT analizi sonucunda ortaya çıkan sonuçların planın geleceğe yönelim bölümü ile ilişkilendirilmesi ve buradan hareketle hedef, gösterge ve eylemlerin belirlenmesi sağlanmaktadır.

Gelişim ve sorun alanları ayrımında eğitim ve öğretim faaliyetlerine ilişkin üç temel tema olan Eğitime Erişim, Eğitimde Kalite ve kurumsal Kapasite kullanılmıştır. Eğitime erişim, öğrencinin eğitim faaliyetine erişmesi ve tamamlamasına ilişkin süreçleri; Eğitimde kalite, öğrencinin akademik başarısı, sosyal ve bilişsel gelişimi ve istihdamı da dâhil olmak üzere eğitim ve öğretim sürecinin hayata hazırlama evresini; Kurumsal kapasite ise kurumsal yapı, kurum kültürü, donanım, bina gibi eğitim ve öğretim sürecine destek mahiyetinde olan kapasiteyi belirtmektedir.

Eğitime Erişim	Eğitimde Kalite	Kurumsal Kapasite
Okullaşma Oranı	Akademik Başarı	Kurumsal İletişim
Okula Devam/ Devamsızlık	Sosyal, Kültürel ve Fiziksel Gelişim	Kurumsal Yönetim
Okula Uyum, Oryantasyon	Sınıf Tekrarı	Bina ve Yerleşke
Özel Eğitime İhtiyaç Duyan Bireyler	İstihdam Edilebilirlik ve Yönlendirme	Donanım
Yabancı Öğrenciler	Öğretim Yöntemleri	Temizlik, Hijyen
Hayat boyu Öğrenme	Ders araç gereçleri	İş Güvenliği, Okul Güvenliği
		Taşıma ve servis

Gelişim ve sorun alanlarına ilişkin GZFT analizinden yola çıkılarak saptamalar yapılırken yukarıdaki tabloda yer alan ayırımda belirtilen temel sorun alanlarına dikkat edilmesi gerekmektedir.

Gelişim ve Sorun Alanlarımız

1.TEMA: EĞİTİM VE ÖĞRETİME ERİŞİM	
1	% 100 okullaşma oranı
2	Devamsızlığın olmaması
3	Okula uyum ve oryantasyon için sürekli sportif ve kültürel çalışmalar yapılmaktadır
4	Kütüphanemiz sürekli açıktır.
5	Yeni gelen öğrencilerin uyum sorunu yaşamamaları için tam bir bütünlük halinde hareket edilmektedir
6	Öğrenciler teknolojik aletlere istedikleri zaman ulaşabilmektedir.
7	Fotokopi ve benzeri kaynaklardan sınırsız faydalanılmaktadır.
8	Öğrencilerin eğitim ve öğretim adına eksikleri anında karşılanmaktadır.

2.TEMA: EĞİTİM VE ÖĞRETİMDE KALİTE	
1	Fen laboratuvarının olması
2	Araç ve gereçlerin yeterli olması
3	Sosyal, sportif ve kültürel etkinliklerin olması
4	Projelerin özendirilmesi ve artırılması
5	Akademik başarının artırılması
6	Öğretmenlerin teknolojiyi iyi kullanması
7	Düzenli veli toplantı ve ziyaretlerinin yapılması

3.TEMA: KURUMSAL KAPASİTE	
1	Kurumsal iletişimin iyi olması.
2	Okulun sosyal, kültürel, sanatsal ve sportif faaliyet alanlarının arttırılması
3	Donatım eksiklerinin giderilmesi
4	Okul güvenliğine yönelik tespit edilen eksikliklerin giderilmesi
5	Yabancı dil becerilerini arttırmaya yönelik çalışmalar yapılması
6	Okullardaki fiziki durumun iyileştirilmesi ve öğrencilere uygun hale getirilmesi
7	Temizlik ve hijyene yönelik gerekli tedbirlerin alınması

BÖLÜM III: MİSYON, VİZYON VE TEMEL DEĞERLER

Okul Müdürlüğümüzün Misyon, vizyon, temel ilke ve değerlerinin oluşturulması kapsamında öğretmenlerimiz, öğrencilerimiz, velilerimiz, çalışanlarımız ve diğer paydaşlarımızdan alınan görüşler, sonucunda stratejik plan hazırlama ekibi tarafından oluşturulan Misyon, Vizyon, Temel Değerler; Okulumuz üst kurulana sunulmuş ve üst kurul tarafından onaylanmıştır.

MİSYONUMUZ

Öğrencilerimizin bireysel yeteneklerini dikkate alarak öğrenmelerini, bilgili, becerili, özgüvenli olmalarını, çevresi ile iyi ve olumlu iletişim kuracak davranışları kazanmalarını, olaylara çok yönlü ve tarafsız bakabilmelerini, çağın gelişen ihtiyaçlarına cevap verebilecek beceriler kazanmalarını, gelişen teknolojiyi izleyip kullanabilmelerini, liderlik özelliklerinin yanı sıra, işbirliği ve ekip çalışmalarına yatkın bireyler olmalarını sağlamaktır.

VİZYONUMUZ

Kendini sürekli yenileyen, okuyan, inceleyen, arařtıran, analiz ve sentezler yapabilen, bütn ğrencilerin akla ve bilime dayalı eğitim ortamında hayata ve bir st ğrenime hazırlandığı, dn bugne, bugn yarına baėlayan kprlerin kurulduėu; ynetici, ğretmen, personel, ğrenci, ve velilerin elbirliėiyle evrede blgede ve lkede etkin ve nitelikli bir "model okul" olmaktadır.

TEMEL DEėERLERİMİZ

- *Atatrk ilke ve devrimlerini, bu izgide bir demokrasi ve barıř anlayıřını benimseriz.
- *Geliřmede bilimsellik ve akılcılıėı temele alırız.
- *İliřkilerinde; drstlė, gveni, hořgry esas alan ve etkili iletiřim kurabilen bireyler olmayı tercih ederiz.
- *Kendisiyle barıřık, saėlıklı bir gven duygusu ve zdenetim geliřtirmiř bireyler olmayı yeėleriz.
- *alıřanlarımızın geliřiminin bizim geliřimimiz olduėuna inanırız.
- *Okulumuzdaki her alıřanın geliřmesi iin ortamlar hazırlandırız.
- *Bařarının takım alıřmasıyla yakalanacaėına inanırız.
- *Deėiřimin ve srekli geliřimin nemine inanırız.
- *ğrenci, veli ve toplumun beklentilerini karřılayacak bir geliřimin yanındayız.
- *Tm alıřanların geliřmesi iin fırsat eřitliėi saėlarız.

*Çalışanları tanır; onların yeteneklerini geliştirir, fikirlerine değer veririz.

*Eğitime yapılan yatırımı kutsal sayar, her türlü desteği veririz.

*Okulumuzda yapılan çalışmaların ülkemize ve insanlığa katkı getireceğine inanırız.

*Kurumdaki tüm çalışanların sürekli eğitimin bir parçası olduğuna inanırız.

BÖLÜM IV: AMAÇ, HEDEF VE EYLEMLER

Açıklama:

- 1) **Amaç, hedef, gösterge ve eylem kurgusu amaç Sayfa 16-17 da yer alan Gelişim Alanlarına göre yapılacaktır.**
- 2) **Altta erişim, kalite ve kapasite amaçlarına ilişkin örnek amaç, hedef ve göstergeler verilmiştir.**
- 3) Erişim başlığında eylemlere ilişkin örneğe yer verilmiştir.

TEMA I: EĞİTİM VE ÖĞRETİME ERİŞİM

Eğitim ve öğretime erişim okullaşma ve okul terki, devam ve devamsızlık, okula uyum ve oryantasyon, özel eğitime ihtiyaç duyan bireylerin eğitime erişimi, yabancı öğrencilerin eğitime erişimi ve hayatboyu öğrenme kapsamında yürütülen faaliyetlerin ele alındığı temadır.

Stratejik Amaç 1:

Kayıt bölgemizde yer alan çocukların okullaşma oranlarını artıran, öğrencilerin uyum ve devamsızlık sorunlarını gideren etkin bir yönetim yapısı kurulacaktır

Stratejik Hedef 1.1. Kayıt bölgemizde yer alan çocukların okullaşma oranları artırılacak ve öğrencilerin uyum ve devamsızlık sorunları da giderilecektir

Performans Göstergeleri

No	PERFORMANS GÖSTERGESİ	Mevcut	HEDEF				
		2024	2025	2026	2027	2028	
PG.1.1.a	Kayıt bölgesindeki öğrencilerden okula kayıt yaptıranların oranı(%)	%100	%100	%100	%100	%100	
PG.1.1.b	İlkokul birinci sınıf öğrencilerinden en az bir yıl okul öncesi eğitim almış olanların oranı ilkokul (%)	-	-	-	-	-	
PG.1.1.c.	Okula yeni başlayan öğrencilerden oryantasyon eğitimine katılanların oranı(%)	%100	%100	%100	%100	%100	
PG.1.1.d.	Bir eğitim ve öğretim döneminde 20 gün ve üzeri devamsızlık yapan öğrenci oranı(%)	-	-	-	-	-	
PG.1.1.e.	Bir eğitim ve öğretim döneminde 20 gün ve üzeri devamsızlık yapan yabancı öğrenci oranı (%)	-	-	-	-	-	
PG.1.1.f.	Okulun özel eğitime ihtiyaç duyan bireylerin kullanımına uygunluğu (0-1)	-	-	-	-	-	
PG.1.1.g.	Hayatboyu öğrenme kapsamında açılan kurslara devam oranı (%) (halk eğitim)	-	-	-	-	-	
PG.1.1.h.	Hayatboyu öğrenme kapsamında açılan kurslara katılan kişi sayısı (sayı) (halkeğitim)	-	-	-	-	-	

Eylemler

No	Eylem İfadesi	Eylem Sorumlusu	Eylem Tarihi
1.1.1.	Kayıt bölgesinde yer alan öğrencilerin tespiti çalışması yapılacaktır.	Okul Yönetimi	Sınavla Öğrenci Alan Okul
1.1.2	Devamsızlık yapan öğrencilerin tespiti ve erken uyarı sistemi için çalışmalar yapılacaktır.	Nusaybin Anadolu Lisesi Müdür Yardımcısı	Haftanın Son Günü
1.1.3	Devamsızlık yapan öğrencilerin velileri ile özel aylık toplantı ve görüşmeler yapılacaktır.	Rehberlik Servisi	Her ayın son haftası
1.1.4	Okulun özel eğitime ihtiyaç duyan bireylerin kullanımının kolaylaştırılması için rampa ve asansör eksiklikleri tamamlanacaktır.	Nusaybin Anadolu Lisesi Müdür Yardımcısı	Temmuz 2024
1.1.5	İmkanı olmayan öğrencilere yardım yapılacaktır	Sosyal yardımlaşma ve Dayanışma Kulübü,Okul İdaresi	Her ayın son haftası

TEMA II: EĞİTİM VE ÖĞRETİMDE KALİTENİN ARTIRILMASI

Eğitim ve öğretimde kalitenin artırılması başlığı esas olarak eğitim ve öğretim faaliyetinin hayata hazırlama işlevinde yapılacak çalışmaları kapsamaktadır.

Bu tema altında akademik başarı, sınav kaygıları, sınıfta kalma, ders başarıları ve kazanımları, disiplin sorunları, öğrencilerin bilimsel, sanatsal, kültürel ve sportif faaliyetleri ile istihdam ve meslek edindirmeye yönelik rehberlik ve diğer mesleki faaliyetler yer almaktadır.

Stratejik Amaç 2:

Öğrencilerimizin gelişmiş dünyaya uyum sağlayacak şekilde donanımlı bireyler olabilmesi için eğitim ve öğretimde kalite artırılabacaktır.

Stratejik Hedef 2.1. Öğrenme kazanımlarını takip eden ve velileri de sürece dâhil eden bir yönetim anlayışı ile öğrencilerimizin akademik başarıları ve sosyal faaliyetlere etkin katılımı artırılabacaktır.

Akademik başarı altında: ders başarıları, kazanım takibi, üst öğrenime geçiş başarı ve durumları, karşılaştırmalı sınavlar, sınav kaygıları gibi akademik başarıyı takip eden ve ölçen göstergeler,

Sosyal faaliyetlere etkin katılım altında: sanatsal, kültürel, bilimsel ve sportif faaliyetlerin sayısı, katılım oranları, bu faaliyetler için ayrılan alanlar, ders dışı etkinliklere katılım takibi vb ele alınacaktır

Performans Göstergeleri

No	PERFORMANS GÖSTERGESİ	Mevcut	HEDEF				
		2024	2025	2026	2027	2028	
PG.1.1.a	Bir eğitim ve öğretim döneminde bilimsel, kültürel, sanatsal ve sportif alanlarda en az bir faaliyete katılan öğrenci oranı (%)	35	40	45	50	55	
PG.1.1.b	Öğrenci başına okunan kitap sayısı	14	15	16	17	18	
PG.1.1.c.	Toplumsal sorumluluk ve gönüllülük programlarına katılan öğrenci oranı (%)	30	33	36	42	45	
PG.1.1.d.	Kütüphaneden faydalanan öğrenci oranı(%)	40	45	50	55	60	
PG.1.1.e.	Yabancı dil dersi yılsonu puan ortalaması						

Eylemler

No	Eylem İfadesi	Eylem Sorumlusu	Eylem Tarihi
1.1.1.	Bilimsel ,kültürel ve sportif faaliyetlere öğrenciler teşvik edilecektir.	Okul idaresi ve tüm öğretmenler	Eğitim- Öğretim yılı
1.1.2	Yaparak yaşayarak öğrenmeye daha çok ağırlık verilecektir.	Okul idaresi ve tüm öğretmenler	Eğitim- Öğretim yılı
1.1.3	Atık maddelerin geri dönüşümü sağlanacaktır.	Okul idaresi ve tüm öğretmenler	Eğitim- Öğretim yılı



Stratejik Hedef 2.2. Etkin bir rehberlik anlayışıyla, öğrencilerimizi ilgi ve becerileriyle orantılı bir şekilde üst öğrenime veya istihdama hazır hale getiren daha kaliteli bir kurum yapısına geçilecektir.

(Üst öğrenime hazır: Mesleki rehberlik faaliyetleri, tercih kılavuzluğu, yetiştirme kursları, sınav kaygısı vb,

İstihdama Hazır: Kariyer günleri, staj ve işyeri uygulamaları, ders dışı meslek kursları vb ele alınacaktır.)

Performans Göstergeleri

No	PERFORMANS GÖSTERGESİ	Mevcut	HEDEF				
		2024	2025	2026	2027	2028	
PG.1.1.a	Sınav stratejileri ve soru çözme teknikleri becerilerinin öğrencilere kazandırılması(%)	70	75	80	85	90	
PG.1.1.b	Sınav kaygısıyla baş etme yöntemlerinin kazandırılması(%)	80	83	85	87	90	
PG.1.1.c.	Öğrencilere liderlik yapılması(%)	60	65	70	75	80	
PG.1.1.d.	Tüm mesleklerin hakkında bilgi sahibi olma (%)	75	80	85	90	92	
PG.1.1.e.	Mezun öğrencilerimizle buluşma(%)	10	15	20	25	30	
PG.1.1.f.	Tercih danışmanlığının yapılması (%)	75	80	85	90	95	

Eylemler

No	Eylem İfadesi	Eylem Sorumlusu	Eylem Tarihi
1.1.1.	Sınav stratejileri ve soru çözme teknikleri semineri yapılacaktır	Rehber öğretmen ve Okul idaresi	Eğitim- Öğretim yılı
1.1.2	Sınav kaygısı semineri yapılacaktır	Rehber öğretmen ve Okul idaresi	Eğitim- Öğretim yılı
1.1.3	Koçluk eğitimi programı uygulanacaktır	Okul idaresi ve tüm öğretmenler	Eğitim- Öğretim yılı
1.1.4	Kariyer günleri düzenlenecektir.	Okul idaresi ve tüm öğretmenler	Eğitim- Öğretim yılı
1.1.5	Mezun öğrencilerimi okula davet edilecektir	Okul idaresi ve tüm öğretmenler	Eğitim- Öğretim yılı
1.1.6	Okulda YKS tercih süresi boyunca danışmanlık birimi oluşturulacaktır	Okul idaresi ve tüm öğretmenler	Eğitim- Öğretim yılı



MEZUNLARIMIZLA BULUŞUYORUZ



Veli Eğitimlerimiz

TEMA III: KURUMSAL KAPASİTE

Stratejik Amaç 3:

Eğitim ve öğretim faaliyetlerinin daha nitelikli olarak verilebilmesi için okulumuzun kurumsal kapasitesi güçlendirilecektir.

Stratejik Hedef 3.1.

(Kurumsal İletişim, Kurumsal Yönetim, Bina ve Yerleşke, Donanım, Temizlik, Hijyen, İş Güvenliği, Okul Güvenliği, Taşıma ve servis vb konuları ele alınacaktır.)

Performans Göstergeleri

No	PERFORMANS GÖSTERGESİ	Mevcut	HEDEF				
		2024	2025	2026	2027	2028	
PG.3.1.a	Okulumuzda bulunan Resim ve/veya Müzik atölyesi sayısı	2	3	3	3	3	
PG.3.2.b	Okulumuzda bulunan laboratuvar sayısı	3	3	3	3	3	3
PG.3.3.c.	Okulumuzda bulunan Uygulamalı dersler için atölye sayısı	1	2	3	3	3	3
PG.3.3.d.	Okulumuzda Engellilerin kullanımına uygun asansör/lift, rampa ve tuvaleti birlikte olma durumu	1	1	1	1	1	1
PG.3.3.e.	Okulumuzda bulunan kütüphane sayısı	1	1	1	1	1	1
PG.3.3.f.	Okulumuzda İş güvenliği eğitimi alan personel oranı(%)	90	92	94	96	98	100
PG.3.3.g.	Okulumuzda bulunan konferans salonu sayısı	1	1	1	1	1	1
PG.3.3.h.	Okul bahçesinin öğrenci ihtiyaçlarını karşılama oranı (%)	80	85	90	95	97	99



Müzik Atölyemiz



Biyoloji Labaratuarı

Eylemler

No	Eylem İfadesi	Eylem Sorumlusu	Eylem Tarihi
1.1.1.	Okulumuzda resim ve müzik atölyesi bulunmaktadır.	Okul idaresi ve tüm öğretmenler	Eğitim- Öğretim yılı
1.1.2	Okulumuzda biyoloji, kimya ve fizik laboratuvarları bulunmaktadır.	Okul idaresi ve tüm öğretmenler	Eğitim- Öğretim yılı
1.1.3	Okulumuzda Beceri Atölyesi bulunmaktadır.	Okul idaresi ve tüm öğretmenler	Eğitim- Öğretim yılı
1.1.4	Okulumuzda Engellilerin kullanımına uygun asansör/lift, rampa ve tuvaleti bulunmaktadır	Okul idaresi ve tüm öğretmenler	Eğitim- Öğretim yılı
1.1.5	Okulumuzda çok amaçlı kütüphane bulunmaktadır	Okul idaresi ve tüm öğretmenler	Eğitim- Öğretim yılı
1.1.6	Okulumuzda iş güvenliği eğitimi alan personel sayımız arttırılacaktır	Okul idaresi ve tüm öğretmenler	Eğitim- Öğretim yılı
1.1.7	Okulumuzda çok amaçlı konferans salonu bulunmaktadır	Okul idaresi ve tüm öğretmenler	Eğitim- Öğretim yılı
1.1.8	Okul bahçesine yönelik iyileştirici çalışmalar yapılacaktır	Okul idaresi ve tüm öğretmenler	Eğitim- Öğretim yılı

V. BÖLÜM: MALİYETLENDİRME

2024-2028 Stratejik Planı Faaliyet/Proje Maliyetlendirme Tablosu

Kaynak Tablosu	2024	2025	2026	2027	2028	Toplam
Genel Bütçe	80000	100000	100000	100000	100000	480000
Valilikler ve Belediyelerin Katkısı						
Diğer (Okul Aile Birlikleri)	15000	20000	20000	20000	20000	95000
TOPLAM						

VI. BÖLÜM: İZLEME VE DEĞERLENDİRME

Okulumuz Stratejik Planı izleme ve değerlendirme çalışmalarında 5 yıllık Stratejik Planın izlenmesi ve 1 yıllık gelişim planının izlenmesi olarak ikili bir ayrıma gidilecektir.

Stratejik planın izlenmesinde 6 aylık dönemlerde izleme yapılacak denetim birimleri, il ve ilçe millî eğitim müdürlüğü ve Bakanlık denetim ve kontrollerine hazır halde tutulacaktır.

Yıllık planın uygulanmasında yürütme ekipleri ve eylem sorumlularıyla aylık ilerleme toplantıları yapılacaktır. Toplantıda bir önceki ayda yapılanlar ve bir sonraki ayda yapılacaklar görüşülüp karara bağlanacaktır.